

Vespa velutina edo asiako liztor beltza



Egoitz Galartza, GEEko albataria eta erlezaina
(2012ko udaberria)



- **Espezie exotiko inbaditzaile** izendatuta dago azaroaren 14ko 1628/2011 Erret Dekretoaren arabera.
- **Eusko Legebiltzarraren ebazpena (2012ko otsailekoa):**
 1. Vespa velutina EAĒtik desagertarazteko plan bat egitea, 6 hilabetetan.
 2. Plan horren berri, mugakide diren erkidegoei jakinaraztea, Akitaniari barne, elkarlanean aritzeko.

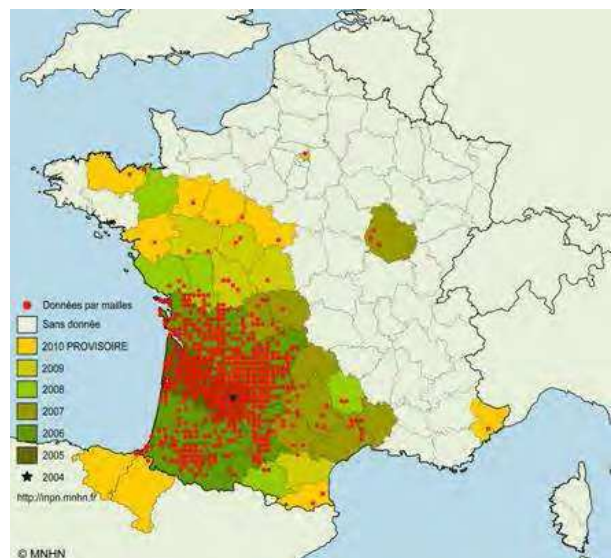
JATORRIA

- *Vespa velutina* asiatic dator. Txina, India, Indotxina eta Indonesian bizi da.
- *Apis cerana* erlearen harraparria da han.
- Erleaz gain, beste intsektuak ere harrapatzen ditu.



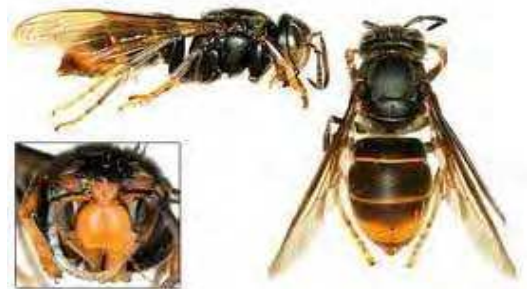
NOLA IRITSI DA EUROPARA?

- Pentsatzen da Bordeleko portutik sartu zela Txinatik etorritako kontainer batean.
- Frantziara 2003an iritsi zela uste da.
- Geroztik frantziar estatu erdia hartu du eta Belgikara, Catalunyara, Aragoira eta Euskal Herrira iritsi da.



DESKRIBAPENA

- 30 mm inguru ditu. Erreginak handiagoak izan daitezke.
- Kolore ia erabat beltzekoa da eta sabelaldeko segmentuen tartek horiak ditu.
- Sabelaldeko laugarren zatia hori-laranja kolorekoa du.
- Hanken muturra ere hori kolorekoa da.
- Burua eta toraxa ere beltzak ditu eta aurpegia laranja.





BEREIZTEKO: Oso garrantzitsua da beste liztor eta intsektuengandik bereizten jakitea.

- Ondokoa liztor arrunta da, ezagunena.
- Horia da, marra beltzekin.
- Tamaina txikikoa da, 12-20mm.
- Habiak ere txikiak dira, dozena inguru intsekturekin.

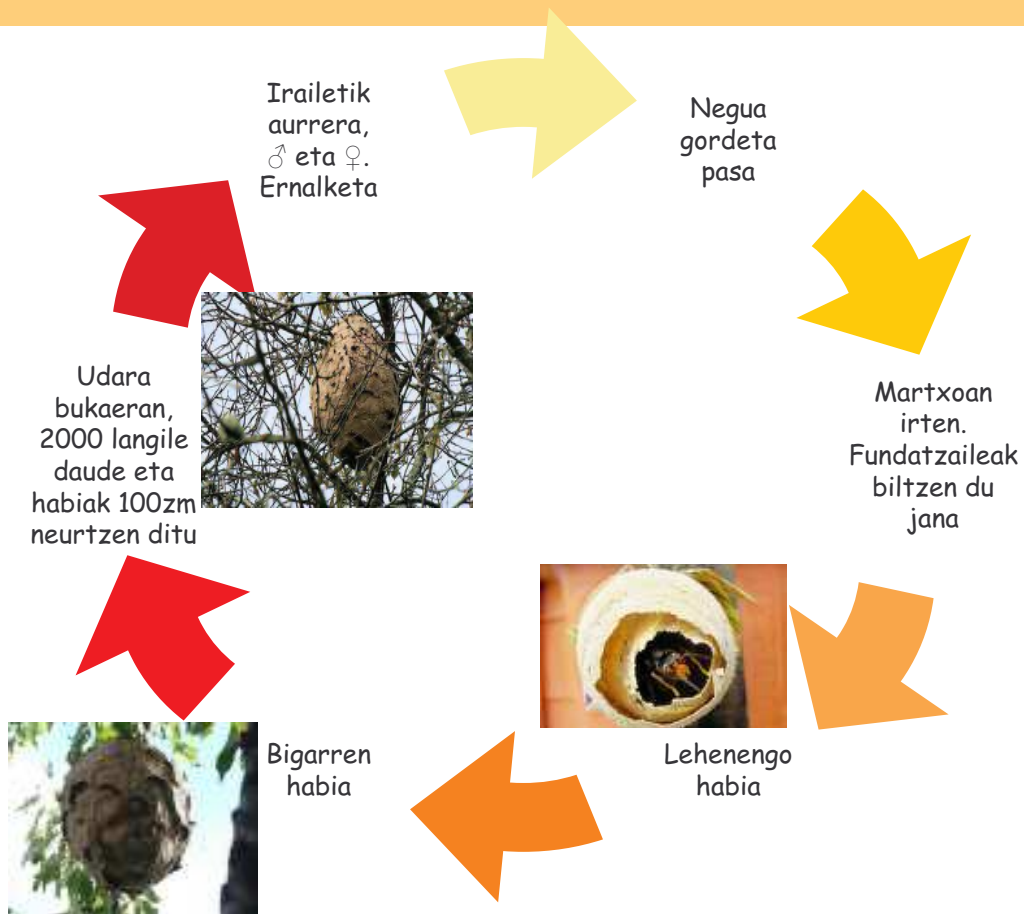


BEREIZTEKO: Tamaina, portaera eta agertzen den lekuengatik *Vespa crabro*ekin nahastu daiteke. Hau bertako liztortzarra da, eta ez da kaltegarria, onuragarria baizik.



- *V. velutina* hankak horiak ditu; *V. crabro*, berriz, marroiak.
- *V. velutina* toraxa eta sabelaldea beltzak ditu, zati laranja bat izan ezik.
- *V. crabro* toraxa marroi-gorrixka du, eta sabelaldea lehenengo herena beltza eta azken bi herenak horiak.
- *V. crabro* asiakoa baino pixkat handiagoa da.
- Hegan doazela, *V. velutina* beltza ikusten da eta *V. crabro* hori-laranja.

BIZI ZIKLOA



NOLAKOA DA HABIA?

- Lehenengo habia txikia da eta babesean egiten dute.
- Ekainetik aurrera, lehenengo habia utzi eta behin betiko habia egiten dute (liztor erreginak eta langileek).
- Bigarren habia, leku irekiagoan egiten dute, gehienetan zuhaitzetan, baina beste lekutan ere egin ditzakete.
- Haseran, habia borobila da, eskubaloiko baloiaren tamainakoa.
- Iraila-urrian dauka tamainarik handiena, eta udare formakoa da. 40-80 zentimetroko diametroa eduki dezake eta metroko altura.
- Habiko sarrera erdialdean dago, alde batean. Zuloa nahiko estua da.
- Habi haundi batek 2000 liztor eduki ditzake eta 6000 larba eta arrautza.



LEHENENGO HABIAK

- Martxo eta maiatza bitartean agertzen dira.
- Liztor erreginak egiten ditu (oraindik ez dago langilerik).
- Babesleketan egiten dituzte: Teilatuak, aterpeak, leihoak, almagak...
- Tamaina txikikoak dira (5 cm).
- Kolore desberdina izan dezakete, eraikitzeko erabilitako egurraren arabera.
- Habia kentzearekin ez da nahikoa, liztor erregina akabatu behar da.



BEHIN BETIKO HABIAK



Eric Darrouzet

HABIAREN BARRUAN

- Beheko argazkian, liztorren arrautzak, larbak eta pupak ikusten dira.
- Eskubikoan larba ageri da, letagin beltzekin.
- Azpikoan, berriz, metamorfosia egin ondoren liztor bat jaiotzen.



BERTAKO LIZTORRA ETA ASIAKO LIZTORRAREN HABIEN ARTEKO DESBERDINTASUNAK

- **Vespa crabroren habia:**

- KOKAPENA: Babestutako lekuetan (zuhaitzen enborrean, teilatu azpian, ganbaran...)
- Sarrera azpiko aldean dauka.



- **Vespa velutinaren habia:**

- KOKAPENA: Ekaina arte babestutako lekuetan, eta gero, leku irekietan (zuhaitzak, teilatuak...)
- Habiaren sarrera erdialdean dagoen zulo txiki bat da.



BERTAKO LIZTORRA ETA ASIAKO LIZTORRAREN HABIEN ARTEKO DESBERDINTASUNAK

- **Vespa crabroren habia:**

- TAMAINA: Irailan, velutinarena baino txikiagoa da.



- **Vespa velutinaren habia:**

- TAMAINA: Irailan, crabroarena baino handiagoa da.



BIZIMODUA

- **Elikadura:**
 - Hiriguneetan: Zaborra, merkatuak, tabernetako terrazak...
 - Intsektuak batez ere: Erleak %50-%70 tartean, tximeletak, arrak, armiarmak...
 - Hildako animalien haragia.
 - Loreen eta fruten zuku azukretuak.
- **Portaera:**
 - Erleengan: Erlauntzaren aurrean ehizatzen ditu erleak.
 - Gizakiaren aurrean:
 - Arriskutsua habiaren ondoan. Erasoa 5 metrotara.
 - Habitik kanpo ez du erasotzen.
- **Ugalketa:**
 - Urritik aurrera agertzen dira arrak eta erreginak.
- **Hedapena:**
 - Urtean 80 kmtik gora hedatzen da.



LIZTORRAK ERAGITEN DITUEN KALTEAK (i)

- **Gizartearen:**

- Habiaren ondoan arriskua dago.
- Habiak gizakiaren inguruan egiten dituzte.
- Janari bila dabiltzan liztorrak pertsonak dabiltzan lekuetan agertzen dira: Merkatuetan, terrazetan, hondartzatan...
- Ziztadek alergia kasuen agerpena dakarte.



LIZTORRAK ERAGITEN DITUEN KALTEAK (ii)

- **Nekazaritzan:**

- Ondutako frutak hozkatu eta hondatzen dituzte: Mahatsa, sagarrak...
- Frutabiltzaileentzako ziztadak jasotzeko arriskua handitzen da.
- Polinizazioan gabeziak ager daitezke.



LIZTORRAK ERAGITEN DITUEN KALTEAK (iii)

- **Ingurumenean:**

- Predatzaile handia denez, xomorro espezie asko arriskuan daude: Tximeletak, erleak, armiarmak...
- Bere moduko beste intsektuen konpetitzaile denez, kaltea eragingo die (adib. V. crabro).
- Polinizatzaileen gaineko eragin kaltegarri handia.



LIZTORRAK ERAGITEN DITUEN KALTEAK (iiii)

• Erlezantzan:

- Udarako eta udazkeneko ezti produkzioa gutxituko du.
- Erasotzeko duen moduagatik:
 - Erle populazioa gutxitzen da.
 - Ezti eta lorauts sarrera gutxitzen da.
 - Liztor askok erasotzen badute, erlea ez da ateratzen erlauntzatik.
- **ONDORIOZ:**
 - Erleak ez du negua igarotzeko adina janari eta gosez hil daiteke.
 - Asko ahultzen bada, liztorrek hil dezakete erlea.
 - Gaixotasunak ager daitezke.

Bideoa 1#



HABIAK KENTZEKO SEGURTASUN NEURRIAK

- Mozorro berezia.
- Eskularruak.
- Betaurrekoak.
- Taldeko erasoak
dagoenean kontuz!
bideoa
- Liztorraren
pozoinarekin kontuz.

Bideoa 2#



HABIAK KENTZEKO PROZEDURA (i)

- Eskura dauden habiak:

- Liztor denak barruan daudela kentzea hobeto (egunsentian edo ilunabarrean)
- Sarrera tapatu.
- Intsektizida sartu.
- Habia poltsa batean jaso.
- Egunez eginez gero:
 - Pozoina bota eta itxaron 15' kanpoko liztorrak ere hil arte.
 - Habia kendu eta gero, bizirik geratu diren liztorrak harrapatzeko tranpa bat jarri bera zegoen lekuan.



HABIAK KENTZEKO PROZEDURA (ii)

- Eskura ez dauden habiak:

- Egunez
- Tubo teleskopikoen laguntzarekin pozoina bota (sarreratik edo zulatuta).
- Itxaron liztor denak hil arte (20 min...)
- Habia poltsa batean jaso.
- Habia kendu eta gero, bizirik geratu diren liztorrak harrapatzeko tranpa bat jarri bere lekuan.

Bideoa 3#



- Habia lurretik 4mra dago.
- Pertiga eta eskilararekin lan egingo da.
- Lurrean plastiko bat jartzen da habia jasotzeko (3)



- Pertigarekin pozoina botatzen da (1 eta 2)
- Barruko liztorrak hil direnean, habia jasotzen da (3 eta 4)



- Kanpoan ziren liztorrak ez dira hil (1)
- Jasotako habitik zati bat edo bizpahiru liztor tranpa batean sartu (2)
 - Tranpa, pertigaren laguntzaz, habia zegoen lekuan jartzen da (3)
- Bizirik geratu diren liztorrak, usaira erakarriak, tranpan sartzen dira (4)



- Kanpoko liztor gehienak tranpan sartzen dira (1 ETA 2)
- OSO GARRANTZITSUA DA HAU EGITEA, BATEZ ERE LIZTORREK ARRISKUA SOR DEZAKETEN LEKUETAN.
- Hurrengo egunean tranpa jaso eta suntsitu egin behar da.

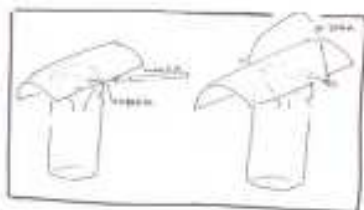
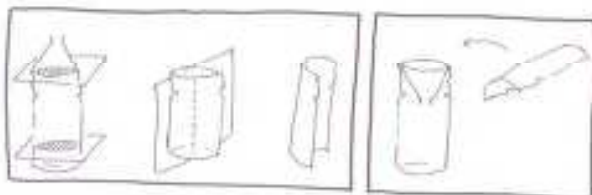
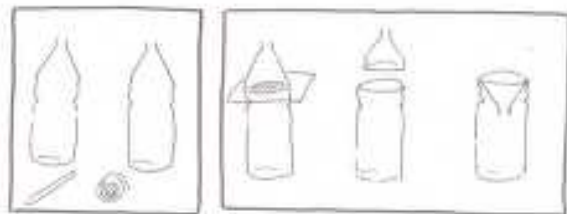


HABIAK KENTZEKO PROZEDURA (iii)

- Eskura ez dauden habiak:
 - Tiroka (bere protokolo propioa dauka)



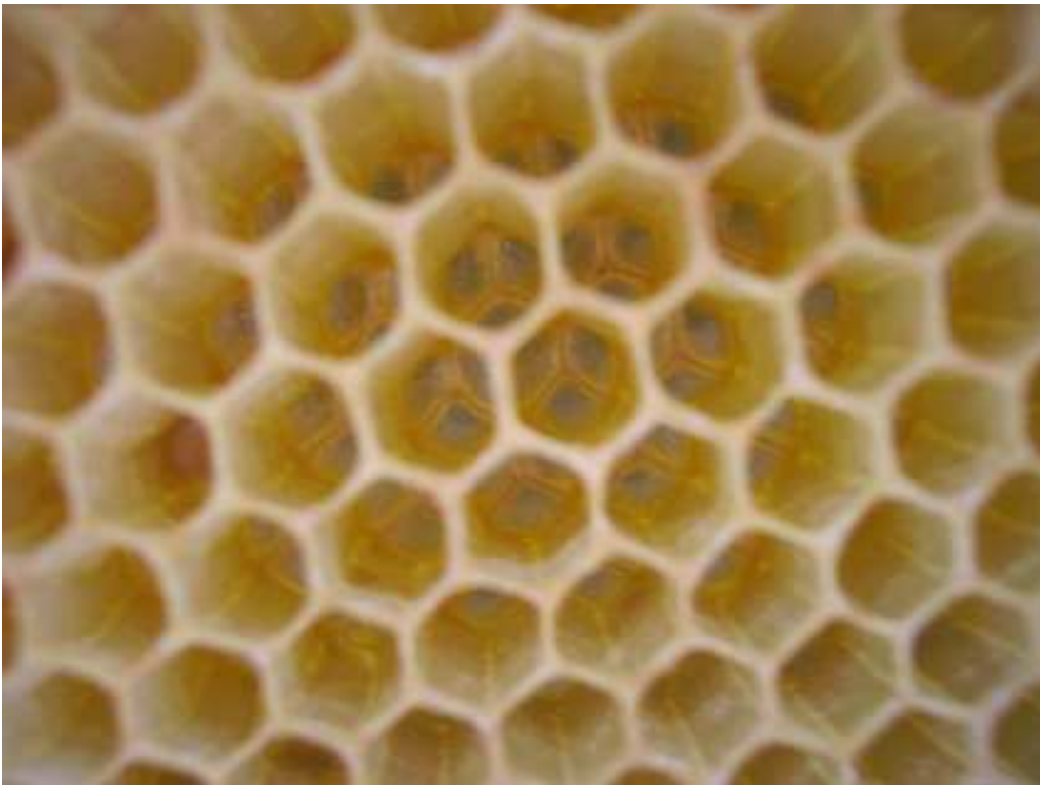
ERLEZAINEK ERABILTZEN DITUZTEN TRANPAK



Zenbait aholku:

- Habi txikiak edo primarioak agertzean, norberak kentzeko aholkatu: Insektizidekin, suarekin...
- Lorategira edo etxera liztor asko datozela ikusiz gero, tranpak jartzeko aholkatu.
- Tranpak besterik gabe (liztorrik ikusi gabe) jartzea ez da egokia.
- Erakargarria: Garagardoa 100ml + siropea edo sagar zukua 50ml.
- Habiak lokalizatzeke metodorik ez dago oraingoz.

Erle eztingilea edo etxeko erlea



Egoitz Galartza, GEEko albaitaria eta erlezaina



- Ez dago erle silbestrerik.
- Dauden ia erle guztiak erlezainenak dira.
- Berriki, Europar Parlamentuak erleak babesteko neurriak hartzeko eskatu du.

- Intsektu soziala da.
- Erlauntzatan bizi dira.
- Eztia, lorautsa, argizaria, propolia, erregin jalea ekoizten dute.
- Landare lore dunen polinizazioaren erantzule nagusiak dira.



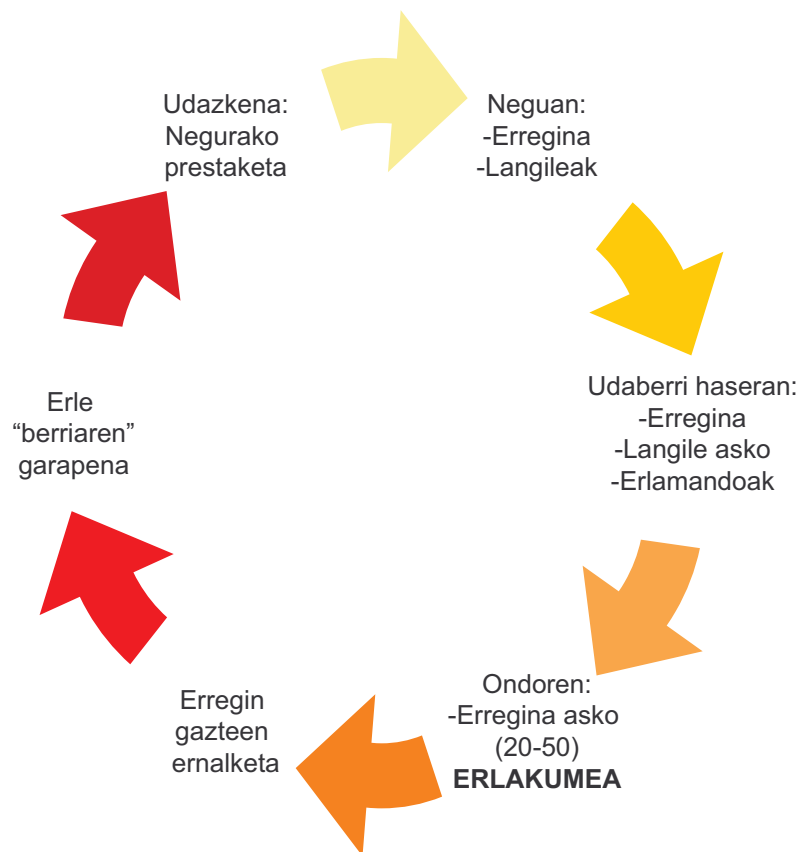
Zeintzuk dira erlauntzako bizidunak?

- Erregina bat.
- Milaka erle langile (10.000-60.000)
- Milaka erlamando (garaiaren arabera)



	NEGUA	UDABERRIA	UDARA	UDAZKENA
Erlakumea	EZ	BAI Apirila hasieratik	BAI Uztaila arte	EZ
Aspaldiko erlakumea	BAI	BAI	BAI	BAI
Erregina	BAI	BAI	BAI	BAI

Erlearen bizi zikloa



Erlakumea

- Erle kolonia ugaltzeko eta hedatzeko sistema da. Erregina batek, milaka erle langilek eta erlamandoek osatzen dute.
- Zintzilik dagoenean baloi edo buelta emandako globo baten itxura du.
- Leku egoki bat aurkitu arte egongo da, ordu batzutatik egun batzuetara
- Mantsoa da.
- Koesio handia du.



Materiala:

- Mozorroa.
- Eskularruak.
- Ke auspoa.
- Espatula+zepilloa.
- Nukleoa (erlauntza)+laukiak.
- Ura botatzekoa.



Nola hartu erlakume bat?

- Ura erabili dispertsioa galerazteko.
- Kaxa ahalik eta hurbilen jarri, ahal bada azpian.
- Ahalik eta erle gehien hartzen saiatu mugimendu bakarrean.
- **GARRANTZITSUA:** Erregina hartu behar da!
- Kaxa erlakumearen lekuan utzi, hegan dabiltzan erleak barrura sartzeko (15 min.?)
- Sarrera itxi eta eraman kaxa.

Bideoa 4#



Erlezaintza milaka urte dauzkan iharduera bat da, gizakia naturaren legepean lan egitera bultzatzen duena, hau zainduz eta errespetatuz.
Zaindu ditzagun erleak natura zaintzeko.

